



Základní údaje

Švédské království se nachází na severu Evropy mezi Finskem a Norskem. Skládá se z 21 hrabství, tvořících 8 regionů soudržnosti typu NUTS 2. Švédsko je konstituční monarchií s jednokomorovým parlamentem voleným na 4 roky. Předsedou vlády je od roku 2006 Frederik Reinfeldt z liberálně konzervativní strany. Hlavou státu je král Karel XVI. Gustav od roku 1973.

Struktura hospodářství a zahraniční obchod

Tvorba HDP je ve Švédsku téměř totožná s průměrem EU. Zemědělství tvoří 1,5 % HDP, průmysl necelých 25 % HDP a služby téměř 75 % HDP. U pracovní síly je situace trochu odlišná. Zemědělství zaměstnává pouze 2,2 % zaměstnanců, průmysl necelých 21 % a ve službách pracuje 77 % švédské pracovní síly (o 5,5 p. b. více než průměr EU).

Hlavními exportními partnery Švédska jsou Norsko (10,4 %), Německo (10,3 %) a Spojené království (8,1 %). Vyváží se především strojírenské výrobky (více než třetina celkových exportů), automobily, papírnictví a dřevo. Hlavními dovozci do Švédska jsou Německo (17,4 %), Dánsko (8,5 %) a Norsko (8,4 %). Nejvýznamnější importní komodity jsou stroje, ropa a ropné produkty a chemikálie.

Makroekonomický výhled

Po dvou slabých letech, kdy růst HDP činil okolo 1 % ročně, Evropská komise očekává, že letos švédská ekonomika zrychlí na 2,8 % HDP a v roce 2015 na 3 % HDP. Tahounem bude soukromá spotřeba a investice, kterým pomůže uvolněná monetární politika spolu s fiskálními stimuly. Tato pozitivní předpověď je dále podpořena dokončováním velkých infrastrukturních projektů. Spotřebu domácností zase potáhnou nízké úrokové sazby a rostoucí disponibilní příjmy obyvatel včetně klesající nezaměstnanosti.

Veřejný dluh k HDP ve Švédsku za posledních 10 let spíše klesá, ovšem minulý rok opět překročil 40% hranici. Státní pokladna je v mírném deficitu, který je však bezpečně pod „maastrichtskou“ 3% hranici. Zhoršení veřejných financí predikovaných na letošní rok půjde na vrub novým vlnám žadatelů o azyl (hlavně ze Sýrie) a stárnutí populace. Za očekáváním zůstává i příjmová stránka rozpočtu charakterizovaná slabším výběrem korporátních daní a nižších dividend státních firem.

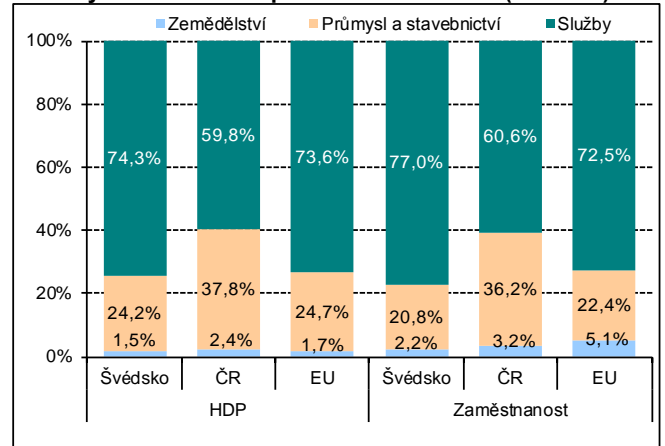
Trh práce a mzdy

Přestože míra nezaměstnanosti v prvních měsících roku 2014 stagnovala, poslední známá data (duben a květen) jasně ukazují zlepšující se trend. I přes růst populace včetně pracovní síly se očekává zlepšení nezaměstnanosti téměř k 7 %.

Cena práce je ve Švédsku mnohem vyšší než v Česku. Průměrné náklady práce v jednotlivých odvětvích jsou zhruba 3,5x vyšší než v tuzemsku. Minimální měsíční mzda zde není stanovena.

Oficiální název	Švédské království
Počet obyvatel	9 555 893 (2013)
Rozloha	450 295 km ²
Měna	SEK (Švédská koruna)
Úřední jazyk	Švédština

Sektory národního hospodářství – Švédsko (ČR a EU)



Zdroj: Eurostat, data za rok 2013

Základní makro ukazatele	2012	2013	2014 ^e	2015 ^e
Růst HDP (%)	0,9	1,5	2,8	3,0
Míra nezaměstnanosti (%)	8,0	8,0	7,7	7,3
Inflace (%)	0,9	0,4	0,5	1,5
Obchodní bilance (% HDP)	2,4	2,2	1,9	1,8
Běžný účet PB (% HDP)	6,5	6,6	6,1	6,0
Saldo veř. financí (% HDP)	-0,6	-1,1	-1,8	-0,8
Vládní dluh (% HDP)	38,3	40,6	41,6	40,4

Základní ukazatele trhu práce		
Míra nezaměstnanosti (květen 2014)	7,8 %	
Produktivita práce k Ø EU (2013)	116,9 %	
Minimální měsíční mzda	není oficiálně stanovena	
Ø měsíční náklady práce v odvětvích	Švédsko	ČR
Velkoobchod a maloobchod (2013)	4 854 €	1 519 €
Zpracovatelský průmysl (2013)	5 492 €	1 473 €
Stavebnictví (2013)	4 826 €	1 475 €
Ubytování, stravování a pohostinství (2013)	3 364 €	984 €
Informační a komunikační činnosti (2013)	6 788 €	2 848 €

Základy pracovního práva

Pracovní smlouva se uzavírá zpravidla písemně. Smlouva může být uzavřena na dobu určitou i neurčitou. Pracovní doba je 40 hodin týdně, včetně přesčasů však nesmí přesáhnout 48 hodin během 7 po sobě jdoucích dní. Přesčasy nesmí přesáhnout 200 hodin za kalendářní rok a jsou ohodnoceny 50% - 100% příplatkem k hodinové mzdě. Zaměstnanci mají také právo na 25 dní placené dovolené.

Základy obchodního práva

Založení společnosti s ručením omezeným může ve Švédsku trvat lehce přes 2 týdny a stát okolo 2 000 SEK (v přepočtu necelých 6 000 CZK). Společnost mohou založit fyzické i právnické osoby. Podíly vlastníků nemusí být splaceny v hotovosti a minimální podíl vlastníka musí činit 100 SEK (cca 280 CZK).

U společnosti s ručením omezeným (Aktiebolag) činí minimální základní jmění 50 tisíc švédských korun, u akciové společnosti i pak dvounásobná hodnota.

Hlavní daně a odvody

Rezidenti ve Švédsku podléhají dani ze svých celosvětových příjmů, nerezidenti jen z příjmů dosažených na území Švédska. Sazba daně z příjmu právnických osob je ve výši 22 %. Dividendy vyplácené rezidentům nepodléhají srážkové dani, ale dividendy vyplácené zahraničním firmám jsou zdaněny 30% daní. Sazba daně z příjmu jednotlivců je stanovena ve výši 20 % a 25 % dle výše příjmu. K tomu se připočítává municipální daň o průměrné výši zhruba 31,5 %. Maximální možná daňová zátěž jednotlivce je tedy cca 57 %. Základní sazba DPH je již 25. rokem ve Švédsku 25 %. Snížená 12% sazba se vztahuje na hotely a potraviny; zato supersnížená 6% sazba na knihy, veřejnou dopravu a kulturu. Pojištění, finanční služby, medicína a nemovitosti jsou od DPH osvobozeny.

Zaměstnavatelé odvádí na sociální zabezpečení 31,42 % (není stanoven strop) hrubé mzdy. Zaměstnanec platí pouze 7 % své mzdy na důchodové pojištění (strop je stanoven ve výši 459 183 SEK).

Energetika

Cena elektřiny je ve Švédsku o čtvrtinu nižší, než v tuzemsku a také poměrně stabilní. Od roku 2009 do roku 2011 sice vzrostla o 34 %, od té doby však cena mírně klesá a na konci roku 2013 platili velkoobdobatelé 7,5 eurocentů za kilowatthodinu. Cena plynu je v průměru o 53 % dražší než v ČR. Od začátku roku 2009 do konce roku 2011 stoupla jeho cena o 50 %, poté se však vývoj ceny stabilizoval a na konci minulého roku zaplatil velkoobdobatel 15,2 €/GJ.

Švédsko spoléhá ze 40 % na jadernou energetiku (5. největší podíl v EU) a z 56 % na obnovitelné zdroje (po Rakousku nejvíce v EU). Tamější energetika je z 36,8 % závislá na dovozu, což z ní dělá 9. nejméně závislou zemi v EU.

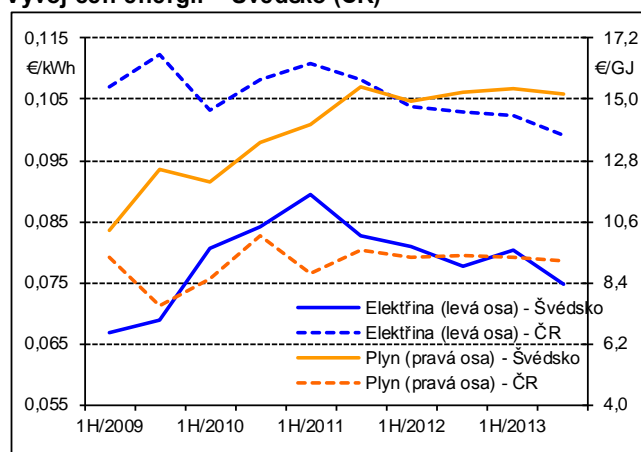
Investiční pobídky

Švédsko nabízí zahraničním investorům pobídky ve formě regionálních investičních nebo zaměstnaneckých grantů. Investiční granty jsou poskytovány především na činnosti v oblasti průmyslu, cestovního ruchu nebo výstavby budov k pronájmu. Jejich výše pro MSP se pohybuje v rozmezí od 20 do 50 % celkových investičních nákladů projektu. Investoři mají také nárok na zaměstnanecký grant na každého nově zaměstnaného zaměstnance na plný úvazek. Maximální výše dotace na zaměstnance činí 120 000 SEK, resp. 198 000 SEK dle rozvojové oblasti (cca 360 000, resp. 593 000 CZK).

Právní forma	Minimální kapitál
Společnost s ručením omezeným - Aktiebolag	50 000 SEK (cca 140 000 CZK)
Akciová společnost – Publikt aktiebolag	100 000 SEK (cca 290 000 CZK)
Evropská společnost – SE	120 000 EUR

Daň/odvod	Sazba
korporátní daň	22 %
daň z příjmu jednotlivců	až 57 %
sociální zabezpečení (zaměstnanec)	7 %
sociální zabezpečení (zaměstnavatel)	31,42 %
DPH	25 % / 12 % / 6 %

Vývoj cen energií – Švédsko (ČR)



Zdroj: Eurostat, tarify pro velkoobdobatele bez DPH